

Durante este fin de semana, una delegación donostiarra ha visitado los parques de París para culminar un año de contactos con técnicos de la capital francesa para, recuperando la tradición donostiarra, buscar modelos en lugares como Bercy o Monceau. O como el remodelado mercado de Saint Honoré y su gran calle acristalada.

# Se buscan modelos en París

**ANA VOZMEDIANO**

Desde hace un año, técnicos donostiarra y parisinos han mantenido contactos e intercambiado experiencias centradas, sobre todo, en la forma de concebir nuevos parques y de rehabilitar los antiguos conservando su personalidad. El pasado fin de semana, una delegación del Ayuntamiento encabezada por el alcalde Odón Elorza ha visitado espacios de ocio como Bercy, Citröen, Monceau o Buttes Chaumont, este último parque inmerso en un ambicioso proyecto de regeneración que, como en el caso de Cristina Enea, está sujeto a un presupuesto internacional con un presupuesto de 15.000 millones.

«Hemos vuelto a la tradición más donostiarra, a la que inspiró a Cortazar o Goikoa, a mirar a París y Barcelona». El alcalde Odón Elorza ha visitado cuatro parques parisinos de finales del siglo XX y analizado su estructura, servicios, concepción o pavimento.

Y es que, hasta el final de la legislatura, los espacios verdes y de ocio van a ser los proyectos estrella del Ayuntamiento, sustituyendo a las obras de hormigón. Este año tendrá lugar el concurso internacional de ideas para Cristina Enea, un certamen cuyo jurado es el jefe de Jardines del Ayuntamiento de París y al que están invitados paisajistas que han intervenido en el diseño del parque Citröen, por ejemplo, una combinación de colores, extensiones verdes y agua que ha sustituido a la legendaria fábrica de coches.

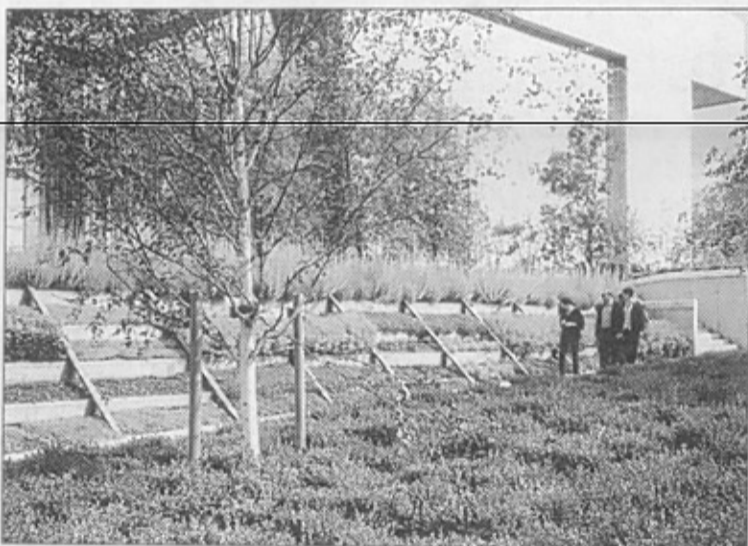
Además, en septiembre comenzará la renovación del parque de Araba, que deberá adoptar un buen número de iniciativas que los niños plasmarán en una encuesta y cuyos pavimentos y juegos infantiles podrían inspirarse, por ejemplo, en otro espacio parisino, el Monceau, un lugar en el que se combina una pista de patinaje con columpios, estanque y en el que los juegos infantiles están situados sobre un pavimento protector que simula ser piedra y en el que el verde «para pisar» juega un papel fundamental. Y en el que los niños, estrellas de este espacio que discurre entre hermosos edificios señoriales, cuentan con váteres exclusivos.

El listado es largo. Se va a encargar el proyecto para el parque de Puño, se van a emprender nuevas mejoras en Urgull, se van a invertir doce millones para levantar de cota los jardines del Buen Pastor que se encierran hundidos, se adquieren terrenos en Ulía para convertir este monte en espacio natural y se ha adjudicado el nuevo parque de Larratxo por 140 millones. Queda también pendiente la remodelación del parque de Bidebieta, cuyo arquitecto, Javier Solano, formaba parte de la delegación y que ha contado con una encuesta en el barrio.

Al igual que Cristina Enea, el parque de Buttes Chaumont, una gran extensión verde, ligeramente montañosa y con un gran es-

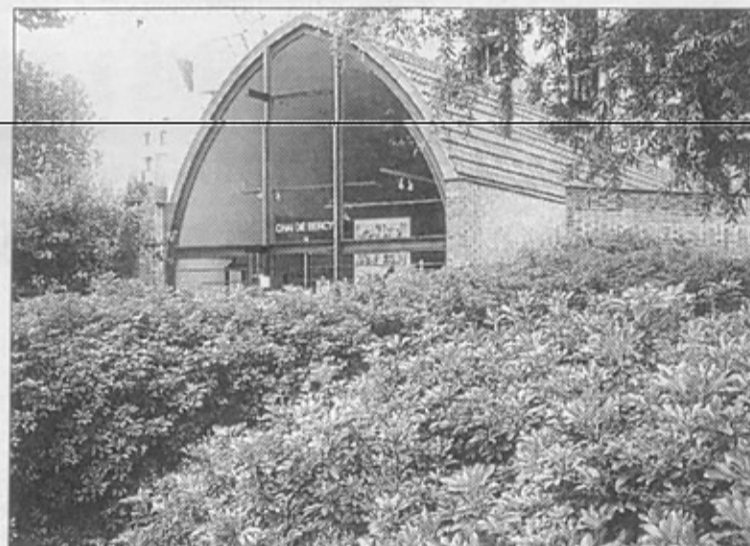


**El mercado** ► El antiguo mercado de Saint Honoré se ha transformado en un edificio moderno diseñado por Ricardo Bofill en el que el cristal, al igual que en futuro San Martín, juega un papel fundamental. Como en el mercado donostiarra que se va a rehabilitar, cuenta con una calle central, que, en el caso de San Sebastián contará con árboles y bancos. Las tiendas de los lados en Saint Honoré están dedicadas a muebles o vehículos. En San Martín, un lado lo ocuparán los puestos de los actuales asentadores. A.VOZMEDIANO



A.VOZMEDIANO

**Plantas aromáticas en Citröen** ► Rodeado de lavandas, en un extremo del parque Citröen, está habilitada una zona de jardinería en la que pueden encontrarse plantas aromáticas y flores de temporada. Los bancos invitan al descanso y la lectura y rincones así podrían colocarse en distintos parques.



A.VOZMEDIANO

**Los pabellones recuperados en Bercy** ► El parque de Bercy ocupa antiguos almacenes de mercancías y los que han quedado en el interior sirven como sede de exposiciones temporales y lúdicas vinculadas con el medio ambiente, tal y como se pretende en los edificios de Cristina Enea.



**Monceau** ► En el parque urbano de Monceau se ha optado por un pavimento que imita a la piedra para proteger a los niños que disfrutan de los juegos infantiles. En la foto, los técnicos y el alcalde Odón Elorza debaten sobre cuál es el suelo más indicado para este tipo de columpios que, además, tienen muy cerca váteres reservados a los niños. El modelo sirve para el parque de Araba, por ejemplo. A.VOZMEDIANO

tanque, está sujeto a una remodelación para la que se ha convocado un concurso de ideas. Tal y como a este espacio que separa un barrio obrero de otro de clase media, se pretende conservar, pese a ello, conservar su personalidad.

Sin embargo, para buscar modelos que se adecúen a las características de Cristina Enea hay que trasladarse a Bercy, parque que recupera un barrio nuevo de arquitectura singular. Ocupa el espacio de los antiguos almacenes de mercancías de la ciudad y gran

parte de los pabellones se han respetado y son ahora cafés, restaurantes o tiendas de diseño.

En el interior del parque se mantienen también edificios que sirven para exposiciones vinculadas con la naturaleza. En los últimos meses la muestra ha trata-

do de enseñar los diferentes parques de París a través del cómic, y así es posible ver a Tintín resolviendo un misterio junto a una pasarela del Buttes Chaumont o paseando por las Tullerías.

«La idea de realizar este tipo de exposiciones lúdicas y didácticas, centradas en el medio ambiente, encaja perfectamente con los edificios de Cristina Enea. Asimismo es posible habilitar diferentes espacios en el parque manteniendo su carácter».

Desde un punto de vista más ambicioso, se pueden integrar también los pabellones del camino de Mundaiz respetando parte de su estructura. La rosaleda de Bercy, su espacio didáctico de plantaciones, el pequeño lago y hasta setos en los que inventar juegos son algunos de los elementos que llaman más la atención. Tanto en este parque como en el de Monceau se ha recuperado la gravilla como elemento, una idea que se baraja para algunas zonas de la ciudad, «aunque somos conscientes de la gran dificultad de mantenimiento que conlleva».